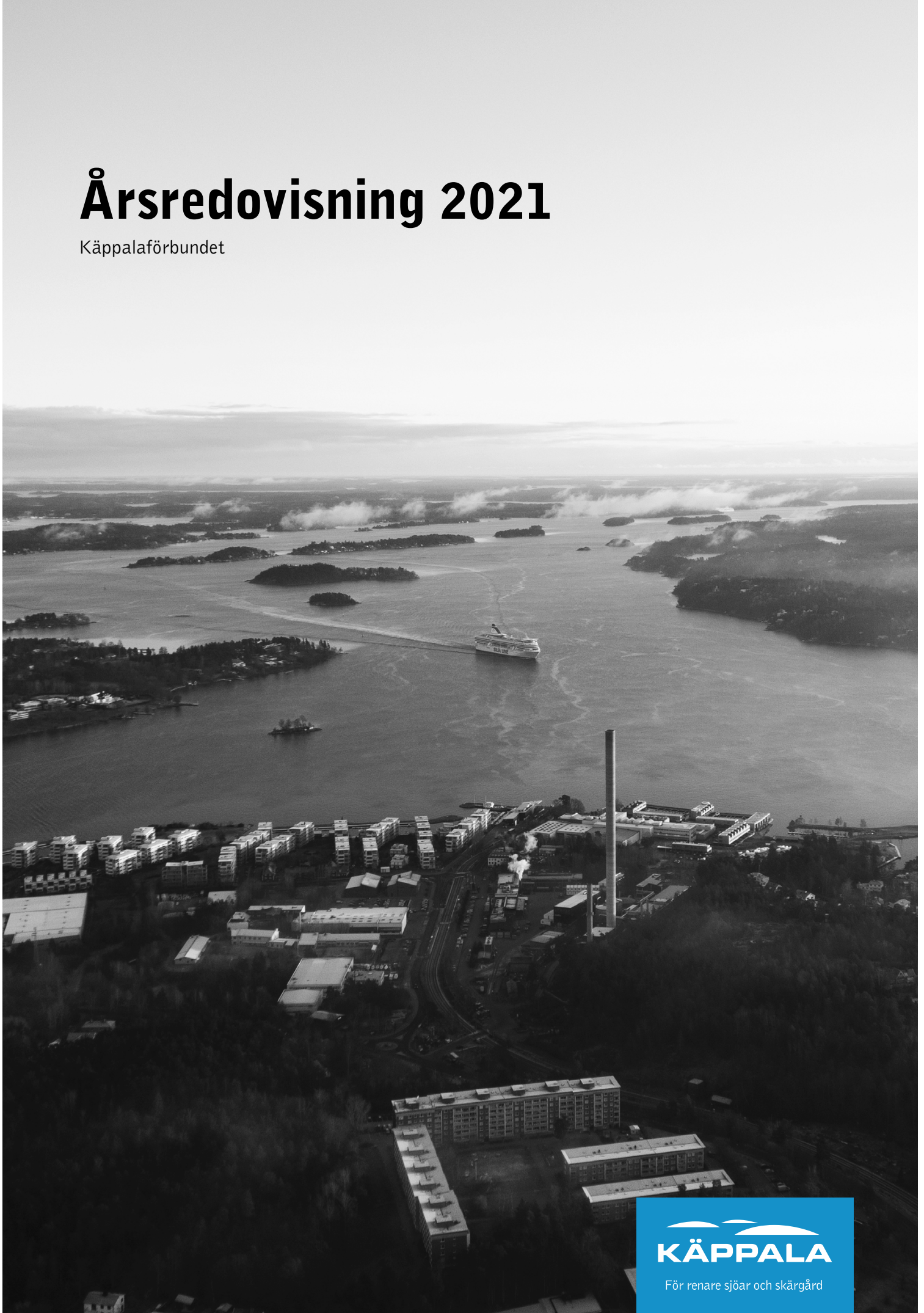


# Årsredovisning 2021

Käppalaförbundet



**KÄPPALA**

För renare sjöar och skärgård

# Innehåll

<b>VD har ordet</b> .....	<b>3</b>	<b>Balanskravsresultat</b> .....	<b>13</b>
<b>Förvaltningsberättelse 2021</b> .....	<b>4</b>	<b>Väsentliga personalförhållanden</b> .....	<b>14</b>
<b>Översikt över verksamhetens utveckling</b> .....	<b>4</b>	<b>Förväntad utveckling</b> .....	<b>14</b>
<b>Ägarförhållanden och organisation</b> .....	<b>5</b>	<b>Styrelsens förslag till resultatdisposition</b> ..	<b>15</b>
<b>Året i sammandrag</b> .....	<b>7</b>	<b>Året i siffror</b> .....	<b>16</b>
Driftförhållanden .....	7	Resultaträkning .....	16
Käppalaverket 3.0 .....	7	Balansräkning .....	17
Hemställan om utökad låneram .....	7	Finansieringsanalys .....	18
Hemställan om ny medlem i förbundet .....	7	Redovisningsprinciper .....	19
Strategisk investeringsplan .....	7	Noter till resultat- och balansräkning .....	20
Övergripande strategisk plan .....	7	Medlemsandelar .....	26
Coronapandemin .....	7	<b>Driftredovisning</b> .....	<b>26</b>
Projektverksamheten .....	8	Budgetuppföljning .....	27
Forskning och utveckling .....	8	<b>Investeringsredovisning</b> .....	<b>28</b>
<b>Måluppfyllelse</b> .....	<b>8</b>	Investeringsredovisning .....	29
Övergripande mål .....	9	<b>Revisionsberättelse för år 2021</b> .....	<b>30</b>
Nyckeltalsuppföljning .....	10		
<b>Resultat och finansiell ställning</b> .....	<b>11</b>		
Personal- och pensionskostnader .....	12		
Kemikalier, slamomhändertagande och elenergi .....	12		
Övriga kostnader för drift .....	12		
Kapitalkostnader .....	12		
Intäkter .....	13		

## VD har ordet

År 2021 har minst sagt varit ett händelserikt år för Käppalaförbundet med stora förändringar av både organisation och arbetsätt. Allt för att vi nu ska kunna gå in i en genomförandefas i de stora projekten och utöka Käppalaverkets kapacitet och reningseffektivitet de kommande 20 åren. En samverkansentreprenör har handlats upp och etablerat sig på Käppalaverket och över 150 byggbodar har ställts upp på gården för de nu pågående arbetena. Organisationen har alltmer gått från att vara en driftorganisation till att också vara en vässad projektorganisation vilket ställer stora krav på all personal, speciellt med tanke på att reningsverket måste fungera precis lika bra som alltid parallellt med projektverksamhetens snabba framdrift. Engagemanget hos vår personal är trots den snabba förändringstakten i topp, till och med så högt att vi gick till final i kategorin ”Arbetsgivarna med de mest engagerade medarbetarna” i en undersökning gjord av det företag som genomför vår årliga medarbetarundersökning. Det känns som en riktigt bra förutsättning.

Under året har samarbetet med våra medlemskommuner trappats upp. När vi nu ökar investerings-takten är det viktigt att vi gör vad vi kan för att hålla taxehöjningarna i schack. I nära dialog med ekonomichefer och andra ledande tjänstepersoner har vi därför utrett nya finansieringsmodeller för att finna den mest kostnadseffektiva lösningen. I december skickades en hemställan ut för ett godkännande i samtliga medlemskommuner där ägarlån föreslås vara modellen framöver för att finansiera förbundets nödvändiga investeringar. Arbetet borgar för att vi även framöver kan fortsätta vara ett av Nordens mest kostnadseffektiva reningsverk.

Samarbetet med våra medlemskommuner har inte stannat vid detta. Under året har vi också tillsammans hanterat Knivsta kommuns förfrågan om att få bli en



del av Käppalaförbundet. Under hösten var arbetet klart och styrelse och fullmäktige kunde ta beslut om en hemställan till medlemskommunerna för att godkänna Knivsta kommun som ny medlemskommun i Käppalaförbundet. Om allt går enligt planerna så påbörjas under nästkommande år ett omfattande arbete för Knivsta kommun för att ta sig till Käppalaförbundets tunnelsystem och därefter bli fullvärdig medlem i förbundet kring år 2026.

Om 2021 var ett spännande år så ser framtiden ut att bli än mer intressant. Projekten växlar upp ytterligare, frågan om läkemedelsrening ska hanteras, ny avsättning för vår gröna fordonsgas måste tas fram och säkerhetsfrågorna måste få ett större fokus som en följd av det skärpta säkerhetsläget i vår omvärld.

Utmaningarna är många men jag är övertygad om att Käppalaförbundet kommer att hantera dessa precis lika bra som vi alltid har gjort.

**Andreas Thunberg**  
VD, Käppalaförbundet

# Förvaltningsberättelse 2021

## Översikt över verksamhetens utveckling

Förbundets kostnader väntas öka den kommande perioden som en följd av de investeringar som har genomförts och kommer att genomföras. Investeringarna drivs av nya reningskrav från tillsynsmyndigheten och utökad kapacitet i Käppalaverket.

Den intensiva projektverksamheten kräver utökade personella resurser, både för att genomföra investeringarna och för att kunna driva den alltmer

komplexa reningsprocessen. En utökad reningsgrad medför också en utökad förbrukning av insatsvaror som fällningskemikalier och el.

Samtidigt är det positivt att förbundets andel av VA-avgiften inte ökar i samma utsträckning, vilket tyder på att verksamheten bedrivs kostnadseffektivt i förhållande till omvärlden. Denna kostnadseffektivitet framstår också i förbundets årliga benchmarking med andra stora VA-aktörer i Sverige.

## Kostnadsutveckling 2017–2021 (tkr)

KOSTNADSSLAG	UTFALL 2017	UTFALL 2018	UTFALL 2019	UTFALL 2020	UTFALL 2021
Lönekostnader, traktamenten	-42 417	-47 789	-50 362	-55 839	-61 954
Övriga personalkostnader	-3 692	-3 089	-4 076	-2 769	-3 449
Pensionskostnader	-6 302	-6 585	-7 031	-8 187	-7 752
Kemikalier	-4 855	-6 755	-6 875	-5 718	-6 159
Slamomhändertagande	-17 965	-20 344	-21 769	-24 042	-25 396
Elenergi	-26 084	-29 459	-28 511	-27 842	-29 258
Eldningsolja, vatten	-726	-528	-742	-776	-819
Material och förnödenheter	-7 237	-7 235	-5 861	-7 229	-6 903
Entreprenad produktion/underhåll	-19 984	-16 744	-14 272	-19 124	-19 550
Främmande arbete övrigt	-6 977	-10 838	-12 947	-14 107	-11 322
Övriga kostnader	-15 559	-16 134	-14 292	-14 536	-14 941
Avskrivningar	-60 661	-64 148	-76 701	-79 482	-89 583
Räntenetto	-9 131	-8 268	-9 575	-10 772	-9 592
Övriga finansiella kostnader	-638	-532	-620	-756	-769
<b>Summa bruttokostnader</b>	<b>-222 228</b>	<b>-238 449</b>	<b>-253 633</b>	<b>-271 180</b>	<b>-287 447</b>
Intäkter	38 143	36 564	36 947	41 292	55 709
<b>Summa nettokostnader</b>	<b>-184 086</b>	<b>-201 885</b>	<b>-216 686</b>	<b>-229 888</b>	<b>-231 738</b>
Bruttokostnader exklusive avskrivningar och räntor	-151 798	-165 501	-166 737	-180 169	-187 503
Nettokostnader exklusive avskrivningar och räntor	-113 656	-128 936	-129 790	-138 877	-131 794
Resultat	914	4 492	5 471	4 269	3 262
Nettoinvesteringar	254 721	197 344	147 920	139 613	235 115
Antal pe	695 000	705 000	720 000	730 000	740 000
Behandlad avloppsvattenmängd miljoner m <sup>3</sup>	53,7	50,5	56,6	54,8	54,9
Netto behandlingskostnad kr/m <sup>3</sup> avloppsvatten	3,43	4,00	3,83	4,19	4,22
Netto behandlingskostnad kr/pe	265	286	301	315	313

## Käppalaförbundets andel av den genomsnittliga totala VA-kostnaden för två typhus i Stockholms län (Svenskt Vattens taxestatistik 2021)

Typhus A = normalvilla med 150 m<sup>3</sup> i årlig vattenförbrukning.

Typhus B = flerbostadshus med 15 lägenheter och 2 000 m<sup>3</sup> i årlig vattenförbrukning.

Beräkningarna utgår från att vattenförbrukningen ökas med 50 procent.

tkr	2017	2018	2019	2020	2021
Typhus A (taxa) – genomsnittlig årskostnad i Stockholms län	6 026	6 244	6 397	6 594	7 070
Käppalaförbundets andel 225 m <sup>3</sup>	12,97 %	14,40 %	13,46 %	14,31 %	13,42 %
Typhus B (taxa) – genomsnittlig årskostnad i Stockholms län	58 730	60 399	62 192	63 570	68 149
Käppalaförbundets andel 3 000 m <sup>3</sup>	17,74 %	19,85 %	18,46 %	19,78 %	18,57 %

## Ägarförhållanden och organisation

Käppalaförbundet är ett kommunalförbund vars medlemskommuner är Danderyd, Lidingö, Nacka, Sigtuna, Sollentuna, Solna, Täby, Upplands-Bro, Upplands Väsby, Vallentuna, och Värmdö.

Ledamöter och ersättare i styrelsen och övriga förbundsorgan redovisas nedan. Efter de allmänna

val som hölls i september 2018 valdes ett nytt förbundsfullmäktige som hade sitt första sammanträde 2018-12-18. Där utsågs en ny styrelse som tillträdde den 1 januari 2019.

I nedanstående sammanställning redovisas uppgifter som avser förhållandena under 2021.

## Förbundsorgan

### Förbundsorgan

Förbundsorgan	Ledamöter	Ersättare	Sammanträden 2021
Förbundsfullmäktige	37 st	37 st	2 st
Styrelse	11 st	11 st	5 st
Arbetsutskott	3 st		6 st
Valberedning	3 st	3 st	2 st
Revisorer	3 st		3 st

## Styrelse

**Ordförande:** Daniel Källenfors, M, Lidingö\*

**Vice ordförande:** Kenneth Bylund, S, Vallentuna\*

### Ledamöter

Karl-Johan Nybell, C, Danderyd  
Alva Dahn, S, Nacka  
Åsa Söderbergh, M, Sollentuna  
Mats Nordström, L, Täby  
Fredrik Kjos, M, Upplands-Bro  
Gill Brodin, C, Sigtuna  
Ali Kashefi, S, Upplands Väsby (t.o.m 2021-11-02)  
Ann-Christin Jyttner (S), Upplands Väsby  
(fr.o.m 2021-11-02)  
Lars-Erik Salminen, M, Solna\*  
Ulf Falkenberg, L, Värmdö

\* Ingår i arbetsutskottet

### Ersättare

Anders Ekegren, L, Solna  
Ann-Christin L Frickner, C, Upplands Väsby  
Ylva Mozis, L, Vallentuna  
Catharina Andersson, S, Upplands-Bro  
Mats Weibull, M, Sigtuna  
Bo Bergkvist, M, Nacka  
Linda Nygren, S, Värmdö  
Anne-Marie Leijon, S, Sollentuna  
Torsten Björnsson, M, Täby  
Torsten Sjögren, M, Danderyd  
Ulf Weidling, C, Lidingö (t.o.m 2021-05-20)  
Britt-Marie Lindblad (C), Lidingö (fr.o.m 2021-05-20)

## Valberedning

### Valberedning

Benkt Kullgard, M, Sollentuna (Ordförande)  
Sven Fjelkestam, L, Täby  
Thore Nyman, S, Sigtuna

### Ersättare

Lars Rådén, M, Solna  
Ulf Schyldt, L, Täby  
Sofie Ågren Mandoki, S, Sundbyberg

## Revisorer

### Revisorer

Bo Klasmark, M, Täby  
Mikael Zuhr, L, Täby  
Björn Lundin, S, Upplands Väsby

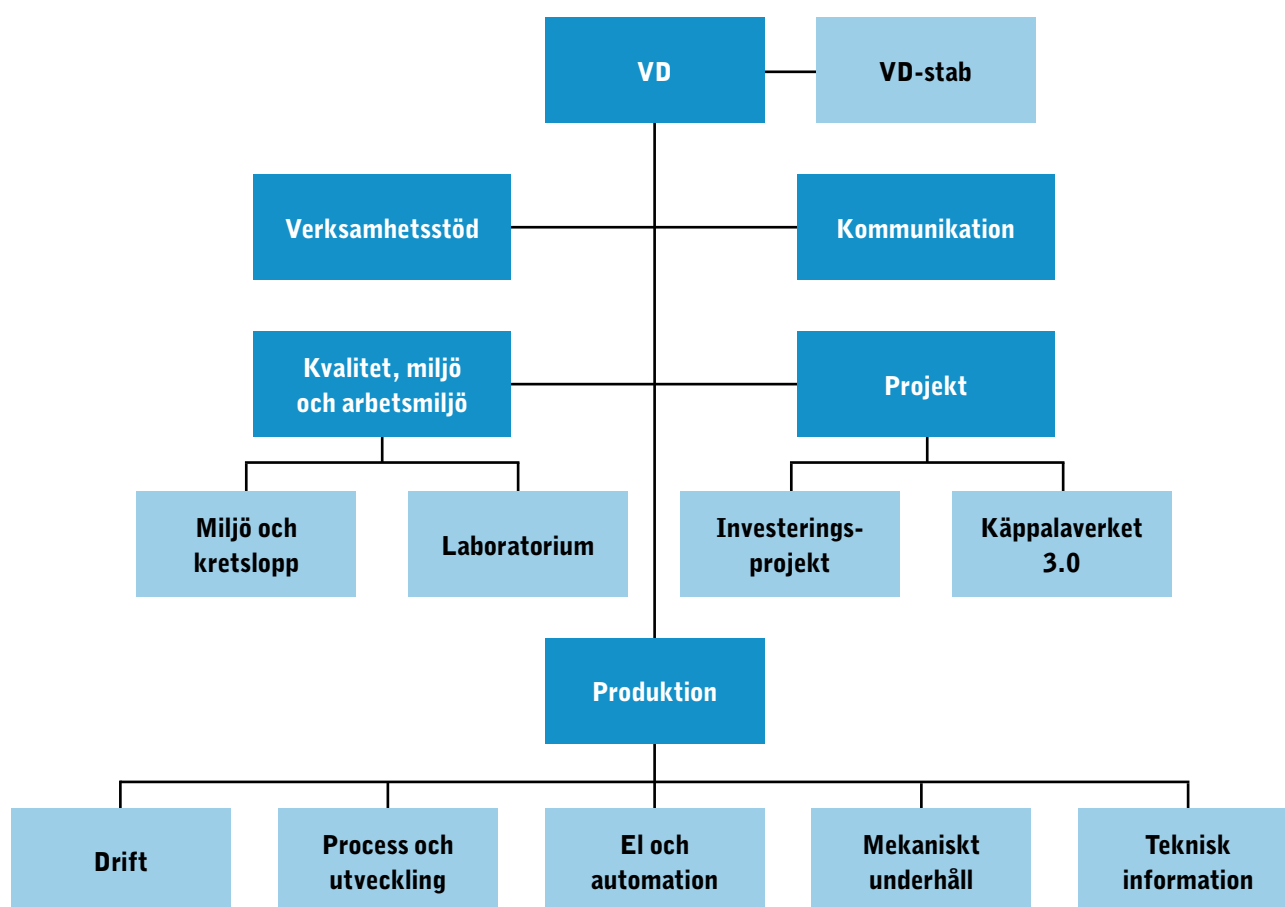
### Sakkunnig revisor

Anders Rabb, PwC

## Ledning

Andreas Thunberg, VD

## Förvaltningsorganisation



Miljö- och kvalitetsavdelningen bytte namn till Avdelningen för kvalitet, miljö och arbetsmiljö samtidigt som Kretsloppsavdelningen lades ner och ersattes av en ny enhet med namnet Miljö och kretslopp med placering under Avdelningen för kvalitet, miljö och arbetsmiljö. Organisationsförändringen genomfördes för att uppnå

bättre samordning och effektivitet samt för att säkerställa backup för kritiska uppgifter och kompetenser.

Nya enhetschefer anställdes på miljö- och kretslopps-enheten, el- och automationsenheten, enheten för mekaniskt underhåll samt enheten för investeringsprojekt.

## Året i sammandrag

### Driftförhållanden

År 2021 var, ur drift- och processperspektiv, ett lugnt år med stabila förhållanden. Flödena in till verket var normala och utsläppsvillkoren uppnåddes med goda marginaler. 54,9 miljoner kubikmeter (54,8 miljoner kubikmeter år 2020) avloppsvatten renades.

Bräddning via anläggningen för högflödesrening och via bräddutloppet skedde vid ett tillfälle i maj i samband med omfattande nederbörd. Vid detta tillfälle slogs flödesrekord in till Käppalaverket med som mest 8,35 kubikmeter avloppsvatten per sekund.

Käppalaförbundet fortsatte att vara en nettolieferantör av energi. Under 2021 producerade förbundet 4,1 GWh mer energi i form av biogas och värme än vad som konsumerades som el (3,8 GWh år 2020).

### Käppalaverket 3.0

Arbetet med Käppalaförbundets storsatsning på miljön i Östersjön och ökad kapacitet i anläggningen fortgick. Inom programmet Käppalaverket 3.0 fastslogs systemlösningen för uppgraderingen av vattenreningen och kontrakt skrevs med en samverkansentreprenör som har anlåtats för huvuddelen av ombyggnationen. Efter det att förbundet tog det nya verksamhetsståndet i anspråk i februari påbörjades även det fysiska arbetet i anläggningen med förberedande arbeten som ska säkerställa att utsläppsvillkoren uppnås under hela ombyggnationen. I slutet av året påbörjades byggnation av två nya anläggningsdelar, ett ställverk för säkrad kraftförsörjning och en byggnad för kolkälla till den biologiska reningsprocessen.

### Hemställan om utökad låneram

För att finansiera de kommande investeringarna måste nya lån tas och förbundets låneram höjas. Vid förbundsfullmäktiges möte under hösten beslutades om en hemställan till medlemskommunerna för utökad låneram från 2 700 Mkr till 3 550 Mkr. Höjningen säkerställer att erforderlig finansiering finns för programmet Käppalaverket 3.0. Investeringsutgiften för programmet är enligt framtagna systemhandling översiktligt kalkylerad till 1 750 Mkr. Denna siffra kan komma att revideras när detaljprojekteringen har genomförts.

### Hemställan om ny medlem i förbundet

Förbundsstyrelsen och förbundsfullmäktige godkände en ansökan från Knivsta kommun om att bli medlem i förbundet. Under hösten skickades en hemställan ut till medlemskommunerna för att få ett godkännande av respektive kommunfullmäktige, vilket krävs

för att nödvändiga förändringar ska kunna göras i förbundsordningen. Vid årsskiftet hade tio av elva medlemskommuner hunnit godkänna denna hemställan.

Knivsta kommun beräknas bli medlem i förbundet år 2025–2026 när kommunen har genomfört nödvändiga investeringar så att kommunens avloppsvatten kan transporteras till Käppalaförbundets tunnelsystem.

### Strategisk investeringsplan

En strategisk investeringsplan togs fram på uppdrag av förbundets medlemskommuner. Planen redovisar pågående och planerade investeringar i anläggningarna de kommande 15 åren, med extra fokus på de tre närmaste åren då dessa ligger till grund för kommande rambudget. Investeringar i anläggningarna drivs framför allt av det nya verksamhetsståndet med strängare utsläppsvillkor, det faktum att anläggningarna åldras, samt förväntade ändringar i lagstiftningen gällande till exempel läkemedelsrening och slamhantering. Den strategiska investeringsplanen kommer att revideras årligen.

2020-talet kommer att präglas av arbeten för att ställa om anläggningen för att klara villkoren i verksamhetsståndet tillsammans med nödvändiga renoveringar av den befintliga anläggningen.

### Övergripande strategisk plan

Arbete pågick med att ta fram en övergripande strategisk plan i vilken verksamhetens långsiktiga inriktning på 15 års sikt fastställs. Den strategiska planen kommer att vara ett övergripande samlingsdokument som ska sammanfatta följande delstrategier; strategisk investeringsplan, finansstrategi, slamstrategi, läkemedelsstrategi, FoU-strategi, personalstrategi, kommunikationsstrategi, energistrategi, strategi för yttre anläggningar och uppströmsarbete, strategi för daglig drift och underhåll samt digitaliseringsstrategi.

Arbetet med att ta fram läkemedelsstrategi och strategisk investeringsplan slutfördes och arbete påbörjades med att ta fram energistrategi. Slamstrategin är klar sedan tidigare.

### Coronapandemin

Hela 2021 präglades av coronapandemin och de restriktioner och rekommendationer som infördes för att minska smittspridningen. Många i personalen arbetade hemifrån under stora delar av året. Verksamheten fungerade utan några störningar och det digitala arbetssätt som infördes i början av pandemin förfinades ytterligare. Vissa svårigheter att få framdrift i projektverksamheten observerades dock, varför de anställda inom projektavdelningen återgick till arbete på plats under slutet av året.

## Projektverksamheten

Käppalaförbundet är inne i en intensiv investeringsperiod där både stora komplexa projekt och mindre reinvesteringsprojekt genomförs.

Nedan redovisas några av de större investeringsprojekten. Utöver dessa pågick ett stort antal underhållsprojekt. I förbundets strategiska investeringsplan för åren 2021–2035 med bilagor, beskrivs samtliga investeringsprojekt.

## Samordning och logistik

Projektet startades med syfte att hantera den stora logistikutmaningen inom Käppalaverkets anläggning. Projektet ansvarar för att samordna planering och logistik för upplagsytor och tillfälliga lokaler för samtliga investeringsprojekt inom området med syfte att skapa högre kostnadseffektivitet och lägre kostnader för all projektverksamhet.

## Anpassning av verksamhetslokaler

Projektet har som syfte att bygga om och anpassa förbundets verksamhetslokaler för att möta de höga krav på skötsel, drift och kontroll av anläggningarna som det nya verksamhetstillståndet innebär. Laboratorium, kontrollrum, mekanisk verkstad, elverkstad och kontorslokaler kommer att anpassas fram till 2024. Arbete pågick med detaljprojektering och upphandling av entreprenör samt förberedelser inför flytt av all personal till tillfälliga lokaler.

## Renovering av rötktammare

Käppalaförbundets två äldre rötktammare, R100 och R200, har varit i drift sedan 1969 och har aldrig genomgått någon omfattande renovering. Arbete pågick med att färdigställa detaljprojektering samt upphandla entreprenör för genomförandet av renovering av både R100 och de gemensamma systemen med R200. Projektet bedöms pågå till och med år 2023.

## Byte av slamskrapor i eftersedimenteringsbassänger

Befintliga slamskrapor i linje 1–6 har varit i drift i snart 20 år och behöver bytas ut. Målet med projektet är att byta teknik för säkrare drift. Arbetet påbörjades under hösten 2020 och under 2021 färdigställdes fyra linjer. Arbetet beräknas vara klart under 2022.

## Omhändertagande av restgaser

Under det första halvåret byggdes en ny anläggning för omhändertagande av restgaser från gasuppgraderingen. Anläggningen är nödvändig för att förbundet ska uppfylla kraven på utsläpp till luft i det nya verksamhetstillståndet. Den nya anläggningen togs i drift under 2021.

## Vallentuna kapacitetsökning

Nuvarande ledning från Vallentuna räcker inte till och kapaciteten behöver därför utökas. En förstudie avslutades och samtal med berörda kommuner genomfördes inför beslut om inriktningsbeslut baserat på förstudiens huvudalternativ. Ett avtal skrevs med Vallentunavatten och arbete med en systemhandling påbörjades.

## Forskning och utveckling

Käppalaförbundet deltog i ett tiotal utvecklings- och forskningsprojekt av olika storlek och omfattning, utöver den egna utvecklingsverksamheten. Tack vare förbundets gedigna arbete inom VA-utveckling bjuds experter från förbundet återkommande in till referens- och expertgrupper inom branschen.

Inom VA-kluster Mälardalen, ett forsknings- och utbildningskluster inom vatten- och avloppsområdet, deltog Käppalaförbundet i flera forskningsprojekt. Två industridoktorandprojekt pågick inom ramen för VA-klustret, digital tvilling och hållbar kolåtervinning ur avloppsslam.

Arbetet med förbundets övergripande strategiska planer har resulterat i flera utvecklingsprojekt. Inom ramen för slamstrategin har olika pilotförsök avslutats med mycket goda resultat. Syftet med försöken var att utöka gasproduktionen och kapaciteten hos rötktammarna genom att utreda optimala temperaturförhållanden. Försöken fortsätter under kommande år och resultaten arbetas allt eftersom in i slamstrategin och planeringen av det framtida Käppalaverket. Ett första projekt inom ramen för läkemedelsstrategin påbörjades. Med bidrag från Naturvårdsverket startades ett utvecklingsprojekt för att utreda behovet av läkemedelsrening i Käppalaverket.

Ett projekt för kartering av mikroplaster i reningsverk, som utförts i samarbete med Gryaab, Stockholm Vatten och Avfall, Aalborg universitet och Svenskt Vatten avslutades. Käppalaförbundet kommer under kommande år att fortsätta arbetet med att kartera och öka kunskapsnivån kring mikroplaster.

## Måluppfyllelse

Förbundsstyrelsen har sedan tidigare beslutat om fem övergripande mål för verksamheten. Dessa är:

- Minskad negativ miljöpåverkan
- Stabil ekonomi
- Effektivt resursutnyttjande
- Driftsäker anläggning
- Säker och attraktiv arbetsplats

Förbundets ledningsgrupp reviderar årligen de strategier och handlingsplaner som ska leda förbundet mot att uppnå de övergripande målen.



Ett antal nyckeltal för uppföljning av övergripande mål, strategier och handlingsplaner finns definierade. Dessa följs upp och rapporteras till styrelsen kvartals- och årsvis.

### **Övergripande mål**

Nedan redovisas genomförda aktiviteter för de framtagna strategierna under respektive övergripande mål.

#### **Minskad negativ miljöpåverkan**

*Strategi: Säkerställa att villkoren i nuvarande och framtida verksamhetstillstånd uppfylls*

Den 14 februari togs det nya verksamhetstillståndet i anspråk. Ett reviderat egenkontrollprogram skickades därefter in till tillsynsmyndigheten för godkännande.

Produktionsavdelningen arbetade löpande med att säkerställa att förbundet upprätthåller nuvarande verksamhetstillstånd, trots pågående ombyggnationer. Enheten för process och utveckling utreder även flera frågor inför framtiden med påverkan på verksamhetstillståndet. Exempel på detta är utredningar av långsiktig kemikalieförsörjning, kapacitetsutredning i slamlinjen, och arbetet med att ta fram en läkemedelsstrategi.

Arbetet inom programmet Käppalaverket 3.0 fortlöpte enligt plan. Programmet syftar till att uppfylla utsläppsvillkoren i det nya verksamhetstillståndet.

*Strategi: Verka för att minska mängden tillskottsvatten samt utsläpp av oönskade ämnen vid källan*

Under hösten 2020 gjordes en behovsanalys med djupintervjuer med tjänstepersoner på medlemskommunernas VA-enheter om arbetet med att begränsa tillskottsvatten till spillvattennätet. Här framkom att kommunerna önskar att Käppalaförbundet tar en större roll i tillskottsvattenfrågan och man ser många skalfördelar som man kan dra nytta av. Förbundet tog därefter fram ett program som sträcker sig fram till 2023. Arbetet kommer att genomföras i nära samarbete med kommunernas VA- och miljöorganisationer.

*Strategi: Öka kunskap och påverka beteende hos målgrupperna i medlemskommunerna*

Arbete med att ta fram en ny treårig kommunikationsplan för perioden 2022–2024 påbörjades. Planen kommer att fokusera på kommunikation riktad till allmänheten i medlemskommunerna och innefattar en större informationskampanj om förbundets storsatsning på miljön i Östersjön och ökad kapacitet.

#### **Stabil ekonomi**

*Strategi: Effektivisera projektstyrningen*

Arbete pågick med att ta fram en förbättrad metodik för kostnadsberäkningar, prognoser och utfall för

samtliga investeringsprojekt. Förbundet utökades med två projektcontrollers för att säkerställa resurser inom området. Processen för investeringsbeslut förfinades så att det är enklare att följa besluten i ett investeringsprojekt.

Arbetet med den strategiska investeringsplanen som gjordes klar under hösten är en del i effektiviseringen av projektstyrningen. Det finns ett strategiskt arbete med de planerade investeringarna och planen ska revideras årligen.

*Strategi: Säkerställa kapitaltillgång till bästa möjliga villkor*  
Förbundet genomförde tillsammans med representanter från medlemskommunerna en genomlysning av förbundets finansieringsalternativ för att säkerställa att finansieringen av investeringarna genomförs på ett så ekonomiskt fördelaktigt sätt som möjligt. Huvudfokus för denna genomlysning var kostnaden för kapitalet. Räntebindningsstrategin hanteras via terminer i enlighet med förbundets finanspolicy. Slutsatsen av detta arbete är att det mest ekonomiskt fördelaktiga för Käppalaförbundet och dess medlemskommuner är att investeringar finansieras via lån direkt från medlemskommunerna utifrån deras ägarandel. Strax före årsskiftet skickade förbundet därför ut en förfrågan till medlemskommunerna om att ta ställning till att erbjuda förbundet att finansieras direkt via medlemskommunerna.

#### **Effektivt resursutnyttjande**

*Strategi: Effektiva ledningsprocesser, verktyg och ledningssystem*

En miljölagsefterlevnadsrevision genomfördes med bra resultat. Revisioner av Revaq, certifieringssystemet för slam, miljöledningssystemet ISO14001 samt ISO 17025, ledningssystemet för ackreditering av laboratoriets verksamhet, genomfördes av externa revisorer. Resultaten pekade på en bra struktur och efterlevnad och ledde till en fortsatt certifiering av verksamheten inom samtliga system.

#### **Driftsäker anläggning**

*Strategi: Säkerställa hög anläggningstillgänglighet och tillräcklig redundans*

Ett förbättringsarbete utfördes i underhållssystemet och i underhållsplaneringen. Förbundet arbetade med större renoveringar av utrustning och uppgradering till ny teknik.

*Strategi: Framtidssäkrade IT-system*

Arbete fortgick inom systemförvaltning och IT-säkerhet. Förbundets IT-råd arbetade med en handlingsplan där frågor som omvärldsbevakning, minskad sårbarhet vid IT-intrång och systemförvaltning finns med. Exempel på arbeten som pågått är förbättrad backup-hantering,

starkare styrning av åtkomst till system genom hårdare styrning av externa användare och förbättrad loggning av IP-adresser. En säkerhetschef rekryterades tillsammans med Norrvatten.

*Strategi: Säkerställa teknisk anläggningsinformation av tillräcklig kvalitet och omfattning som stöttar idag och i framtiden*

Enheten för teknisk information som bildades på produktionsavdelningen 2020 arbetade vidare med rutiner för sitt arbete och rekryterade medarbetare. Två initiativ togs för att få till ett framtidssäkrat systemstöd i informationsförvaltningen, dels en upphandling av ett nytt dokumentationshanteringsystem, dels en utvärdering av hur förbundet ska vidareutveckla arbetet i underhållssystemet.

### Säker och attraktiv arbetsplats

*Strategi: Sätt säkerheten först i en trygg fysisk arbetsmiljö*  
Arbetsätten för arbeten då risk för druckning föreligger, samt för tunga lyft förbättrades. Förbundet gjorde även en genomlysning av trycksatta anordningar för att följa ny lagstiftning på området. Ett större arbete pågick för att förbättra systemen inom brandskyddet. Produktionsavdelningen har gått över till att genomföra riskbedömningar inför farliga arbeten via en särskild app i telefonerna.

Under hösten startades ett bredare initiativ upp rörande samordning av skyddsarbetet på området för att förbereda för den ökade riskbilden med flera stora bygg- och anläggningsprojekt.

*Skapa och bibehålla en god organisatorisk och psykosocial arbetsmiljö*

Årligen görs en medarbetarundersökning och resultatet i undersökningen ligger till grund för arbete inom respektive avdelning eller enhet som utifrån deras resultat tar fram aktiviteter inom utvecklingsområden. Resultaten från årets undersökning visar på fortsatt mycket högt engagemang och stolthet över att arbeta på Käppalaförbundet.

*Attrahera kompetenta medarbetare*

Arbetet med att stärka Käppalaförbundets arbetsgivarvarumärke, så kallad ”employer branding”, genomfördes enligt den strategi och aktivitetsplan som tagits fram under 2020. Arbetet skedde framför allt via sociala medier.

### Nyckeltalsuppföljning

Nedanstående nyckeltal har tagits fram för att löpande följa upp verksamhetens måluppfyllnad.

Samtliga av de av fullmäktige prioriterade nyckeltalen uppfylldes.

### Nyckeltal

	ENHET	UTFALL 2020	MÅL 2021	UTFALL 2021
<b>MINSKAD NEGATIV MILJÖPÅVERKAN</b>				
Utgående kvävehalt	mg/L	9	≤ 10	9
Utgående fosforhalt	mg/L	0,2	≤ 0,3	0,2
Utgående BOD <sub>7</sub> -halt	mg/L	<2	≤ 8	<2
<b>STABIL EKONOMI</b>				
Avvikelse budget jämfört med utfall	% av omsättning	0,5	< 2,5 %	0,0
<b>EFFEKTIVT RESURSUUTNYTTJANDE</b>				
Nettokostnad/pe	kr/pe	315	≤ 315	313
<b>DRIFTSÄKER ANLÄGGNING</b>				
Andel bräddat avloppsvatten som enbart renats mekaniskt*	% av inkommande mängd	0	0	0
<b>SÄKER OCH ATTRAKTIV ARBETSPLATS</b>				
Frisknärvaro	% av total tid	97,5	≥ 95,0	96,7

\* Under kvartalet har 2,6 % av avloppsvattnet enbart renats mekaniskt men då detta berodde på extremväder exkluderas detta i enlighet med 6 villkoret i verksamhetstillståndet.

Även de finansiella målen uppfylldes i stort enligt nedan. Ett mål, upparbetningsstakten i projekt, nådde upp till 69 procent jämfört med målet 70 procent. Projektverksamheten har under året haft svårigheter

med resurssättning av konsulter under rådande pandemi.

Mot bakgrund av detta bedömer styrelsen att förbundet har en god ekonomisk hushållning.

## Nyckeltal

	ENHET	UTFALL 2020	MÅL 2021	UTFALL 2021
Avvikelse budget jämfört med utfall	% av omsättning	0,5	< 2,5 %	0,0
Upparbetningsgrad projekt	%	52	≥ 70%	69
Skuldsättningsgrad	%	86,9	< 95,0 %	86,7
Snittränta för låneportfölj	%	0,6	< 1,5 %	0,5

## Resultat och finansiell ställning

Årets resultat uppgår till 3,3 Mkr (4,3 Mkr). Budgeten var 3,3 Mkr. Skillnaden mellan utfall och budget för de större differenserna kommenteras nedan.

I nedanstående tabeller och diagram redovisas vissa

kostnadsposter mer ingående. Dels redovisas utfallet gentemot budget, dels gentemot föregående års utfall.

Orsaken till den initiala skillnaden mellan utfall och budget beror främst på följande orsaker, se tabell nedan.

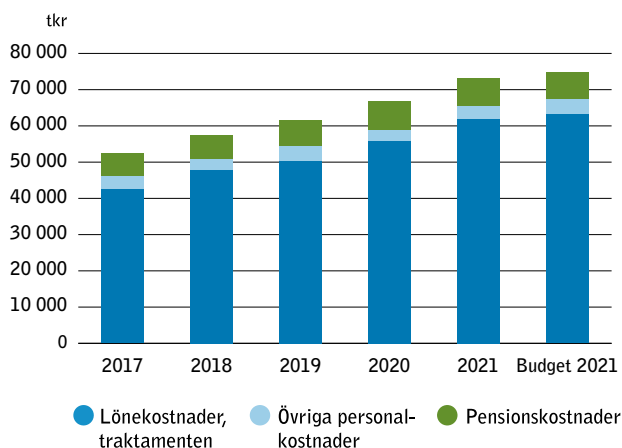
## Avvikelser

	BUDGET 2021 (tkr)	%	UTFALL 2020 (tkr)	%
<b>AVVIKELSER PER KOSTNADSSLAG</b>				
Främmande tjänster	541	-1,71%	2 147	-6,5%
Kemikalier	231	-3,6 %	-441	7,7 %
Energikostnader	820	-2,7 %	-1 460	5,1 %
Slamomhändertagande	488	-1,9 %	-1 354	5,6 %
Personalkostnader	1 617	-2,2 %	-6 360	9,5 %
Avskrivningar	71	-0,1 %	-8 866	11,6 %
Nedskrivningar	-2 990		-878	41,6 %
Räntenetto	1 715	-14,2 %	1 168	-10,1 %
<b>Totala kostnader</b>	<b>1 764</b>	<b>-0,6 %</b>	<b>-17 323</b>	<b>6,4 %</b>
<b>AVVIKELSER PER INTÄKTSSLAG</b>				
Intäkter energi	-1 862	-5,4 %	-2 574	-7,3 %
Intäkter övrigt	1 783	36,8 %	488	8,0 %
Årsavgifter			6 000	2,6 %
Aktiverade kostnader	-2 866	-20,2 %	11 345	
<b>Totala intäkter</b>	<b>-1 757</b>	<b>-0,6 %</b>	<b>16 316</b>	<b>5,9 %</b>

## Personal- och pensionskostnader

Personalkostnaderna understiger budgeten med 1,6 Mkr vilket beror på svårigheter att tillsätta vakanta tjänster till projektverksamheten.

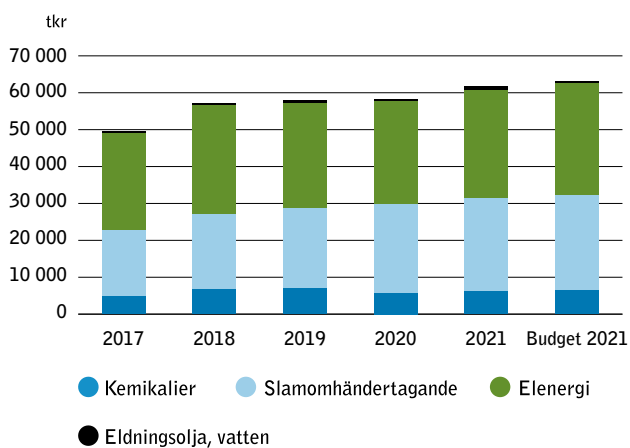
### Personalkostnader 2017–2021



## Kemikalier, slamomhändertagande och elenergi

De volymbaserade kostnaderna är 1,5 Mkr lägre än budgeterat. Orsaken är främst att mer fordonsgas än budgeterat har använts för uppvärmning i processen vilket har gjort att mindre elenergi har förbrukats.

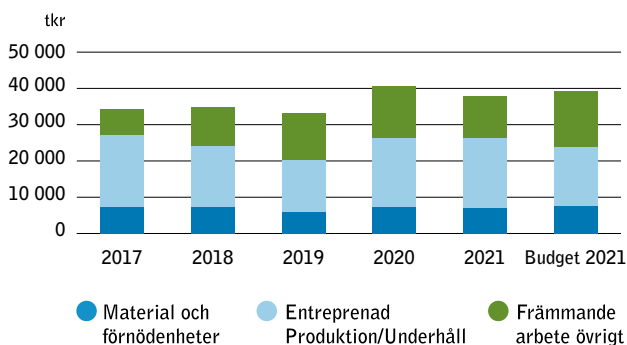
### Volymberoende kostnader 2017–2021



## Övriga kostnader för drift

I de övriga kostnaderna för drift ingår främst underhållskostnader som materialinköp och inköp av olika tjänster av entreprenörer som berör drift och underhåll av förbundets anläggningar. Totalt för 2021 hamnar dessa kostnader på 1,4 Mkr under budget.

### Övriga kostnader för drift 2017–2021

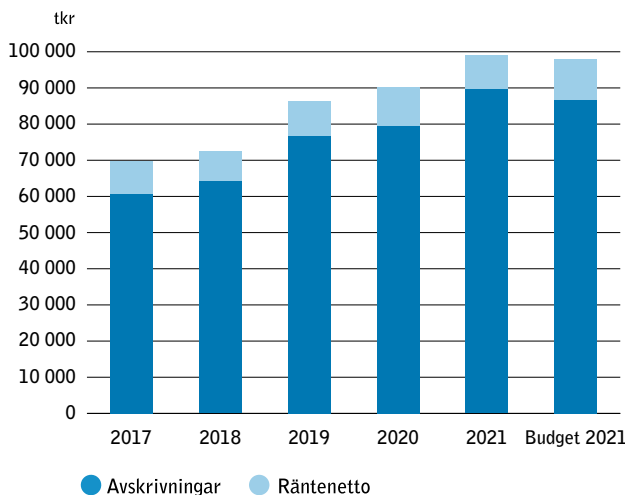


## Kapitalkostnader

Räntekostnaderna understiger budgeten med 1,7 Mkr. Orsaken är fortsatt låg ränta och att upplåningen inte följer den budgeterade investeringstakten och därmed inte aktiverar kostnader i samma takt som budgeterat.

En obligation på 200 Mkr som förföll refinansierades via en ny obligation på 250 Mkr med en löptid på fem år. Ett nytt lån på 200 Mkr togs för att refinansiera ett förfall med en löptid på fem år.

### Avskrivningar och räntenetto 2017–2021



De stora investeringarna som pågår skapar ett behov av nyupplåning. Under 2021 ökade låneskulden med 131 Mkr (51 Mkr). Genom en aktiv portföljhantering och en fortsatt låg räntenivå kunde en låg momentan genomsnittsränta, 0,48 procent (0,56 procent), behållas.

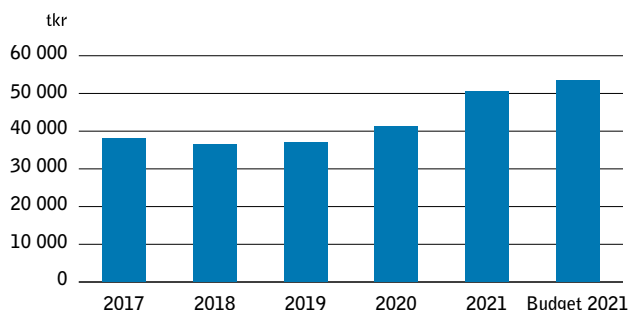
Årets avskrivningar var 2,9 Mkr över budgeterad kostnad. Orsaken är en nedskrivning av tidigare investeringar i verksamhetslokalerna som kommer att sakna ekonomiskt värde när verksamheten flyttar ut i tillfälliga lokaler under ombyggnationen.

## Intäkter

Intäkterna för 2021 understiger budget med 2,9 Mkr. De två främsta orsakerna till detta är fordonsgasförsäljningen samt aktiverade kostnader. Fordonsgasförsäljningen ligger 1,9 Mkr under budget för helåret, vilket beror på att en större del av fordonsgasen än planerat har använts

internt för uppvärmning i processen. De aktiverade kostnaderna understiger budgeten med 2,9 Mkr. Detta beror främst på att flera vakanta tjänster inom investeringsverksamheten inte tillsattes. Intäkterna för septicslam överstiger budget, vilket minskar det totala underskottet mot budget.

## Intäkter exklusive kommunavgifter 2017–2021



## Balanskravsresultat

Enligt lagen om kommunal bokföring och redovisning har kommunalförbundet ett balanskrav, det vill säga att intäkterna ska överstiga kostnaderna. Om kostnaderna skulle överstiga intäkterna under ett år måste detta regleras under de nästkommande tre åren.

Förbundet har sålt en anläggning, en personbil, för 31 tkr vilket i enlighet med balanskravsutredningen ska räknas bort från balanskravsresultatet. Detta gör att förbundets balanskravsresultat för 2021 är 3,2 Mkr och balanskravet är således uppfyllt enligt nuvarande prognos.

## Balanskravsutredning

	2021	2020	2019
<b>Årets resultat enligt resultaträkningen</b>	<b>3 262</b>	<b>4 269</b>	<b>5 471</b>
- Samtliga realisationsvinster	-31	-	-
+ Realisationsvinster enligt undantagsmöjligheten	-	-	-
+ Realisationsförluster enligt undantagsmöjligheten	-	-	-
-/+ Orealiserade vinster och förluster i värdepapper	-	-	-
+/- Återföring av orealiserade vinster och förluster i värdepapper	-	-	-
<b>= Årets resultat efter balanskravsjusteringar</b>	<b>3 231</b>	<b>4 269</b>	<b>5 471</b>
- Reservering av medel till resultatutjämningsreserven	-	-	-
+ Användning av medel från resultatutjämningsreserven	-	-	-
<b>= Årets balanskravsresultat</b>	<b>3 231</b>	<b>4 269</b>	<b>5 471</b>

## Väsentliga personalförhållanden

Antalet tillsvidareanställda var vid årets utgång 84 (75) personer. Medelantalet anställda under 2021 var 76 (69). Vid jämförelser med branschkollegor ligger Käppalaförbundet lågt när det gäller antal anställda i förhållande till antal personekvivalenter.

Samtliga anställda har erbjudits hälsoundersökning med uppföljande samtal för att kontrollera resultatet och eventuellt sätta in insatser. En uppdaterad rutin för hälsofrämjande arbete implementerades för att stärka

detta arbete och säkerställa att samtliga medarbetare får samma stöd.

Årligen gör förbundet en medarbetarundersökning för samtliga anställda på förbundet. Resultatet används sedan inom respektive avdelning eller enhet för att sätta aktiviteter inom de utvecklingsområden som undersökningen resulterat i. Resultatet för 2021 visar att förbundet har mycket motiverade och engagerade medarbetare.

## Sjukfrånvaro i procent av sammanlagd ordinarie arbetstid

	2021-12-31	2020-12-31
Sjukfrånvaro –29 år	- %	1,05 %
Sjukfrånvaro 30–49 år	4,75 %	3,37 %
Sjukfrånvaro 50– år	1,44 %	1,72 %
Kvinnor	5,59 %	4,72 %
Män	1,75 %	0,95 %
Sjukfrånvaro totalt	3,30 %	2,50 %
Varav långtidssjukfrånvaro > 60 dagar utgjorde	49,97 %	52,62 %

## Förväntad utveckling

Käppalaförbundets kommande utveckling kommer att präglas tydligt av projektverksamheten och världsmarknadsläget för råvaror och energi. Programmet Käppalaverket 3.0 går under 2023 in i ett genomförandeskede där stora inköp och energiinsatser krävs. Med nuvarande marknadsanalyser framstår en risk för ökade priser på insatsvaror som reningskemikalier och el, men även priserna för stål, elektronikkomponenter och betong har sett kraftiga uppgångar. De stora inköpen ligger fortfarande några år bort i tiden men frågan måste bevakas noga i kalkylarbetet för projekten. På sikt framstår en risk för höjda slutkostnadsprognoser, och följaktligen högre taxeuttag, som en effekt av detta.

Förbundet står också inför viktiga vägval avseende energifrågan. Med den nya reningsprocessen kommer

energiförbrukningen att öka kraftigt. Även kemikalieanvändningen kommer att öka och båda dessa faktorer har en stor påverkan på driftkostnaderna. Det nuvarande leveransavtalet för den producerade fordonsgasen upphör 2026 och därefter måste förbundet finna en ny avsättning. Ett helhetsgrepp krävs således avseende gas, energi och värme där alternativa lösningar, till exempel intern elproduktion med gasmotor, utreds i förhållande till fortsatt leverans av bränsle till gasnätet för att finna den mest kostnadseffektiva lösningen.

Sammanfattningsvis kan sägas att både drift- och kapitalkostnader kommer att öka under kommande decennium i en takt motsvarande den vid 1990-talets ombyggnation av Käppalaverket.

# Styrelsens förslag till resultatdisposition

Styrelsen föreslår att förbundsfullmäktige beslutar

att fastställa årets resultaträkning och balansräkning samt  
att i övrigt godkänna årsredovisningen för verksamhetsåret 2021

Lidingö 2022-03-29

Käppalaförbundets styrelse:

Daniel Källenfors  
Lidingö

Kenneth Bylund  
Vallentuna

Lars-Erik Salminen  
Solna

Åsa Söderbergh  
Sollentuna

Mats Nordström  
Täby

Gill Brodin  
Sigtuna

Ann-Christin Jyttner  
Upplands Väsby

Karl-Johan Nybell  
Danderyd

Fredrik Kjos  
Upplands-Bro

Alva Dahn  
Nacka

Ulf Falkenberg  
Värmdö

# Året i siffror

## Resultaträkning 2021 (tkr)

	NOT	2021	2020
<b>VERKSAMHETENS INTÄKTER</b>			
Årsavgifter	1	235 000	229 000
Övriga verksamhetsintäkter	1	39 207	41 292
Upplösning av fondering	1	5 157	5 157
Aktiverade kostnader		11 345	
<b>Summa verksamhetsintäkter</b>		<b>290 709</b>	<b>275 449</b>
<b>VERKSAMHETENS KOSTNADER</b>			
Driftkostnader	2	-103 208	-102 673
Övriga externa kostnader	2, 3	-11 140	-10 701
Personalkostnader	2	-73 155	-66 795
Avskrivningar	4	-89 583	-79 482
Varav nedskrivningar och förlust vid avyttring		-2 990	-2 112
<b>Summa verksamhetskostnader</b>		<b>-277 086</b>	<b>-259 652</b>
<b>VERKSAMHETENS NETTORESULTAT</b>		<b>13 623</b>	<b>15 797</b>
<b>FINANSIELLA POSTER</b>			
Finansiella intäkter		1 187	131
Finansiella kostnader	5	-11 548	-11 660
<b>Summa finansiella poster</b>		<b>-10 361</b>	<b>-11 528</b>
<b>ÅRETS RESULTAT</b>		<b>3 262</b>	<b>4 269</b>
Balanskravsresultat			
Från föregående år			
Årets resultat		3 262	4 269
Justeringar			
Utgående balanskravsresultat		3 262	4 269
<b>NYCKELTAL</b>			
Nettoresultat i förhållande till omsättning	19	4,7 %	5,7 %
Avskrivningar i % av totala kostnader	19	31,2 %	29,3 %
Finansnetto i % av totala kostnader	19	3,6 %	4,3 %
Antal årsanställda	17	76	69



## Balansräkning 2021 (tkr)

	NOT	2021-12-31	2020-12-31
<b>TILLGÅNGAR</b>			
Immateriella anläggningar	6	1 530	1 928
Anläggningsutrustning och inventarier	7	1 001 184	1 003 227
Tunnlar, ledningar och byggnader	8	19 042	23 957
Projekt Käppala 2001	9	635 026	648 014
Pågående investeringar	10	261 723	95 880
<b>Summa anläggningstillgångar</b>		<b>1 918 506</b>	<b>1 773 006</b>
Kemikalieförråd		399	729
Kundfordringar		35 923	32 334
Osäkra kundfordringar		-1 157	-1 157
Övriga kortfristiga fordringar		17 873	18 091
Likvida medel	11	466	378
<b>Summa omsättningstillgångar</b>		<b>53 503</b>	<b>50 375</b>
<b>SUMMA TILLGÅNGAR</b>		<b>1 972 009</b>	<b>1 823 381</b>
<b>SKULDER OCH EGET KAPITAL</b>			
<b>Eget kapital</b>		<b>-144 902</b>	<b>-141 640</b>
därav årets resultat	12	-3 262	-4 269
Avsättning för pensioner	13	-925	-1 021
Avsättning för löneskatt på pensioner		-224	-248
<b>Summa avsättningar</b>		<b>-1 149</b>	<b>-1 269</b>
Anläggningslån	4	-1 519 815	-1 476 380
Checkräkningskredit	4	-155 035	-67 415
Investeringsfondering	14	-28 153	-33 310
Investeringsbidrag		-722	
Övrigt	11	-345	-348
<b>Summa långfristiga skulder</b>		<b>-1 704 070</b>	<b>-1 577 453</b>
Leverantörsskulder		-59 691	-47 393
Upplupna kostnader och förutbetalda intäkter	15	-55 631	-49 061
Kortfristig del av långfristiga skulder	4	-6 565	-6 565
<b>Summa kortfristiga skulder</b>		<b>-121 888</b>	<b>-103 019</b>
<b>SUMMA SKULDER OCH EGET KAPITAL</b>		<b>-1 972 009</b>	<b>-1 823 381</b>
Pensionsförpliktelser	16	-6 512	-6 960
Löneskatt på pensionsförpliktelser		-1 580	-1 688
<b>Summa ansvarsförbindelser</b>		<b>-8 091</b>	<b>-8 648</b>
Soliditet %	19	7,3 %	7,8 %
Soliditet inklusive ansvarsförbindelse	19	6,9 %	7,3 %
Lånefinansiering	19	86,7 %	86,9 %

## Finansieringsanalys 2021 (tkr)

	2021	2020
<b>DEN LÖPANDE VERKSAMHETEN</b>		
Periodens resultat	3 262	4 269
Justering för av- och nedskrivningar	89 551	79 482
Sålda anläggningar	64	
Justering för övriga ej likviditetspåverkande poster	-119	599
Medel före förändringar av rörelsekapital	92 758	84 351
Ökning/minskning kortfristiga fordringar	-3 041	-24 196
Ökning/minskning kortfristiga skulder	18 869	38 336
<b>Medel från den löpande verksamheten</b>	<b>108 586</b>	<b>98 491</b>
<b>INVESTERINGSVERKSAMHETEN</b>		
Förvärv av anläggningstillgångar	-235 115	-139 613
Investeringsbidrag		-4 614
<b>Medel från investeringsverksamheten</b>	<b>-235 115</b>	<b>-144 227</b>
<b>FINANSIERINGSVERKSAMHETEN</b>		
Amortering av skuld och nyupplåning	126 616	46 069
<b>Medel från finansieringsverksamheten</b>	<b>126 616</b>	<b>46 069</b>
<b>ÅRETS KASSAFLÖDE</b>	<b>87</b>	<b>333</b>
Likvida medel vid årets början	378	45
<b>Likvida medel vid årets slut</b>	<b>466</b>	<b>378</b>
* Övriga likviditetspåverkande poster		
Förändring av pensionsavsättningen	120	929
<b>Summa</b>	<b>120</b>	<b>929</b>
Självfinansieringsgrad Avskrivningar/Nettoinvesteringar	38 %	57 %
Självfinansieringsgrad rullande 10 år	46 %	51 %

# Redovisningsprinciper

## Allmänna redovisningsprinciper

Belopp anges i tkr om inte annat anges. Belopp inom parentes avser föregående års värden. Delårsrapporten är huvudsakligen uppställd enligt lag om kommunal bokföring och redovisning, LKBR, och anpassad till den praxis som bland annat kommer till uttryck i rekommendationer och uttalanden från Rådet för kommunal redovisning.

## Uppställningsformer

Uppställning och postindelning av resultaträkningen avviker mot LKBR eftersom verksamheten i Käppalaförbundet inte är skattefinansierad. Använd uppställningsform bedöms ge en mer rättvisande bild av den i huvudsak avgiftsfinansierade verksamheten.

## Värderingsprinciper med mera

Tillgångar, avsättningar och skulder har värderats till anskaffningsvärden om inget annat anges nedan.

## Kemikalieförråd

Förrådet har värderats till det lägsta av anskaffningsvärde och verkligt värde. Vid bestämmande av anskaffningsvärdet har först in/först ut-principen tillämpats. Förrådet upptas till sitt inventerade värde beräknat efter anskaffningsvärdet med avdrag för bedömt verkligt värde.

## Periodisering av anslutningsavgifter

Käppalaförbundet tillämpar de vägledande principer för redovisning inom VA-branschen som tagits fram under 2007 av branschorganisationen Svenskt Vatten. Det innebär att de anslutningsavgifter (20,2 Mkr) som under tidigare år erhållits från Nacka och Värmdö kommuner periodiserats enligt följande: 10 Mkr har direkt intäktsförts eftersom de avser att täcka redan nedlagda eller avskrivna kostnader i Käppalaförbundets anläggningar. Resterande 10,2 Mkr kommer att intäktsföras under 2009–2029 i lika stora delar per helår då de avser att täcka avskrivningar och övriga särkostnader för anslutningen av dessa kommuner under de aktuella åren.

## Fondering för framtida investeringar

Investeringsmedel kan fonderas i syfte att jämna ut resultatskillnader förutsatt att investeringarna tas i bruk inom cirka tre år och att fonden upplöses i takt med investeringarnas avskrivning.

## Fordringar

Fordringar har efter individuell värdering upptagits till belopp varmed de beräknas inflyta.

## Säkringsredovisning

Käppalaförbundet redovisar månadsvis låneportföljens anpassning till det riskmandat förbundets fullmäktige och styrelse anvisat i förbundets finanspolicy med en årlig strategi för finanshanteringen. I not 5 redovisas ett sammandrag av dessa värden per den sista december. Även förbundets elhandel innefattas i denna säkringsredovisning.

## Aktivering av investeringskostnader

Egen personal som jobbar direkt mot investeringar samt kapitalkostnader under genomförande av investeringar aktiveras som investeringskostnad. För egen personal beräknas kostnaden utifrån SKR PO-pålägg för aktuellt år. Kapitalkostnaderna aktiveras i investeringar som har en slutkostnadsprognos som överstiger 100 Mkr samt har en genomförandetid på mer än en planperiod, det vill säga tre år.

## Avskrivningsprinciper för anläggningstillgångar

Avskrivningar enligt plan baseras på ursprungliga anskaffningsvärden och beräknad ekonomisk livslängd. Avskrivningen påbörjas från den månad då den tas i bruk under verksamhetsåret. Avskrivningstiden bedöms utifrån branschrekommendationer och delas upp på ingående komponenter. Anläggningsutrustning och inventarier skrivs av under 3, 5, 10, 15 respektive 20 år. Tunnlar, huvudledningar och byggnader skrivs av under 10–100 år. Immateriella anläggningar skrivs av på 5 år. De immateriella tillgångarna består enbart av externt förvärvade tillgångar. Käppala 2001 skrivs av under 10, 20, 35 respektive 100 år linjärt utifrån då bokförda restvärden reducerade med investeringsbidrag. Avskrivningarna baseras på bedömd kvarvarande avskrivningstid enligt ovanstående huvudprinciper.

En investering uppkommer om utgiften för anskaffandet överstiger 20 tkr och nyttjandeperioden bedöms överstiga tre år. Inga avsättningar för återställande av investeringar har bedömts nödvändiga att genomföra.

## Leasingåtaganden

Käppalaförbundet har främst obetydliga operationella leasingåtaganden. Där det operationella leasingåtagandet

inte är obetydligt är avtalet uppsägningsbart. Avtal har dock tecknats med flera lantbrukare om hyra av uppläggningsplats för slam. En första förhöjd hyresavgift bokförs som förutbetalad kostnad och kostnadsförs sedan löpande över hyreskontraktets återstående tid. Finansiella leasingåtaganden saknas helt eller är av obetydlig omfattning. Någon speciell redovisning av

dessa åtaganden har därför inte bedömts nödvändig att genomföra.

### Personal

Medelantal årsanställda är beräknat genom att summan av antalet arbetade timmar har dividerats med 1 920 efter rekommendation från Bokföringsnämnden.

## Noter till resultat- och balansräkning (tkr)

<b>NOT 1. VERKSAMHETENS INTÄKTER</b>	<b>2021-12-31</b>	<b>2020-12-31</b>
Årsavgifter	235 000	229 000
Energiförsäljning	32 578	35 152
Övriga intäkter	5 868	5 380
Anslutningsavgifter (se redovisningsprinciper)	760	760
Upplösning av fondering	5 157	5 157
Aktiverade kostnader	11 345	0
<b>Summa</b>	<b>290 709</b>	<b>275 449</b>

<b>NOT 2. VERKSAMHETENS KOSTNADER</b>	<b>2021-12-31</b>	<b>2020-12-31</b>
Personalkostnader	65 403	58 608
Pensionskostnader	7 752	8 187
Kemikalier	6 159	5 718
Slamomhändertagande	25 396	24 042
Energi	29 258	27 842
Av- och nedskrivningar	89 583	79 482
Övriga kostnader	53 535	55 773
<b>Summa</b>	<b>277 086</b>	<b>259 652</b>

<b>NOT 3. KOSTNADER FÖR RÄKENSKAPSREVISIONEN</b>	<b>2021-12-31</b>	<b>2020-12-31</b>
Total kostnad för granskningen	197	199
Varav sakkunnigt biträde	150	151

*Kostnaderna för räkenskapsrevisionen avser kostnader för granskning av bokföring av delårsrapport samt årsredovisning för föregående år.*

<b>NOT 4. AV- OCH NEDSKRIVNINGAR</b>	<b>2021-12-31</b>	<b>2020-12-31</b>
Immateriella anläggningar	398	182
Anläggningsutrustning och inventarier	74 169	61 777
Tunnlar, huvudledningar och byggnader	2 027	2 027
Käppala 2001 HD1	10 600	10 600
Käppala 2001 HD2	2 387	4 895
<b>Summa</b>	<b>89 583</b>	<b>79 482</b>

<b>NOT 5. FINANSIELLA KOSTNADER</b>	<b>2021-12-31</b>	<b>2020-12-31</b>
Räntor på lån och checkkrediter	9 592	10 772
Övriga finansiella kostnader	769	756
<b>Summa</b>	<b>10 361</b>	<b>11 528</b>

Käppalaförbundet tillämpar en av förbundsfullmäktige antagen finanspolicy som reglerar de bedömda största riskerna för förbundets finanshantering bland annat finansieringsrisk (tillgång på kapital över tid) och ränterisk (kostnad för kapital över tid). Ränterisken möts med derivat där korta räntevillkorsperioder säkras med längre avtal om fast ränta över olika tidshorisonter. Marknadsvärdet på dessa derivat avspeglar kostnaden för dessa säkringar om de skulle sägas upp vid bokslutstidpunkten. Finanspolicyns mandat redovisas inom parentes i nedanstående sammanställning.

<b>Lån hos kreditinstitut</b>	<b>2021-12-31</b>	<b>2020-12-31</b>
Lånevolym inklusive checkräkning (max 1 800 000)	1 681 415	1 550 360
Swapvolym	1 150 000	1 325 000
Återstående räntebindningstid		
– Inklusive räntesäkringar	1,47 år	1,61 år
– Exklusive räntesäkringar	0,20 år	0,52 år
Andel lån med förfall inom 12 månader (max 50 %)*	33 %	30 %
Andel räntjustering inom 12 mån (30–50 %)	48 %	47 %
Snittränta lån (momentan)	0,32 %	0,45 %
Snittränta swappar (momentan)	0,16 %	0,11 %
Bruttosnittränta (momentan 31/12)		
– Inklusive räntesäkringar	0,48 %	0,56 %
– Exklusive räntesäkringar	0,32 %	0,45 %
Marknadsvärde derivat (tkr)	5 061	-2 479

\* Förbundet har upprättat en riskanalys avseende konsekvenser vid fortsatt negativa räntor och tillämpning av räntegolv i kreditfaciliteterna.

<b>NOT 6. IMMATERIELLA ANLÄGGNINGAR</b>	<b>2021-12-31</b>	<b>2020-12-31</b>
Ingående anskaffningsvärde	19 999	18 009
Årets anskaffningar	0	1 990
Omklassificering	0	0
Investeringsbidrag	0	0
Utrangering	0	0
Försäljning	0	0
Nedskrivning	0	0
Utgående ackumulerade anskaffningsvärden	19 999	19 999
Ingående ackumulerade avskrivningar	-18 071	-17 889
Årets avskrivningar	-398	-182
Omklassificering	0	0
Utrangeringar	0	0
Nedskrivningar	0	0
Utgående ackumulerade avskrivningar	-18 469	-18 071
Utgående planenligt restvärde	1 530	1 928
Avskrivningstider (genomsnittliga)	5	5

<b>NOT 7. ANLÄGGINGSUTRUSTNING OCH INVENTARIER</b>	<b>2021-12-31</b>	<b>2020-12-31</b>
Ingående anskaffningsvärde	1 522 543	925 817
Årets anskaffningar	69 272	597 364
Omklassificering	0	0
Investeringsbidrag	0	-31
Utrangering	0	-606
Försäljning	-64	0
Nedskrivning	-104	0
Utgående ackumulerade anskaffningsvärden	1 591 647	1 522 543
Ingående ackumulerade avskrivningar	-519 316	-459 651
Årets avskrivningar	-71 179	-59 665
Omklassificering	0	0
Utrangeringar	32	0
Nedskrivningar	0	0
Utgående ackumulerade avskrivningar	-590 463	-519 316
Utgående planenligt restvärde	1 001 184	1 003 227
<i>Anläggningsutrustningar och inventarier avskrivs på 3–20 år efter bedömd ekonomisk livslängd.</i>		
Avskrivningstider (genomsnittliga)	18	17

<b>NOT 8. TUNNLAR, HUVUDLEDNINGAR OCH BYGGNADER</b>	<b>2021-12-31</b>	<b>2020-12-31</b>
Ingående anskaffningsvärde	219 681	219 681
Årets anskaffningar	0	0
Omklassificering	0	0
Investeringsbidrag	0	0
Utrangering	0	0
Försäljning	0	0
Nedskrivning	-2 887	0
Utgående ackumulerade anskaffningsvärden	216 794	219 681
Ingående ackumulerade avskrivningar	-195 725	-193 697
Årets avskrivningar	-2 027	-2 027
Omklassificering	0	0
Utrangeringar	0	0
Nedskrivningar	0	0
Utgående ackumulerade avskrivningar	-197 752	-195 725
Utgående planenligt restvärde	19 042	23 957
<i>Tunnlar och huvudledningar skrivs av på 50–100 år medan byggnader avskrivs på 10–35 år.</i>		
Avskrivningstider (genomsnittliga)	30	30
Taxeringsvärde fastigheter	1 416	1 416

<b>NOT 9. KÄPPALA 2001 HD1 OCH HD2</b>	<b>2021-12-31</b>	<b>2020-12-31</b>
Ingående anskaffningsvärde	1 300 950	1 300 950
Årets anskaffningar	0	0
Omklassificering	0	0
Investeringsbidrag	-30 605	-30 605
Utrangering	0	0
Försäljning	0	0
Nedskrivning	0	0
Utgående ackumulerade anskaffningsvärden	1 270 345	1 270 345
Ingående ackumulerade avskrivningar	-622 331	-606 835
Årets avskrivningar	-12 988	-15 496
Omklassificering	0	0
Utrangeringar	0	0
Nedskrivningar	0	0
Utgående ackumulerade avskrivningar	-635 319	-622 331
Utgående planenligt restvärde	635 026	648 014
<i>Anläggningarna i Käppala 2001 skrivs av på 10, 20, 35 och 98 år efter bedömd ekonomisk livslängd.</i>		
Avskrivningstider (genomsnittliga)	65	56

<b>NOT 10. PÅGÅENDE INVESTERINGAR</b>	<b>2021-12-31</b>	<b>2020-12-31</b>
Ingående anskaffningsvärde	95 880	552 482
Avslutade investeringar	-69 272	-599 354
Resultatförda investeringar	0	-2 112
Årets anskaffningar	235 115	144 864
Utgående ackumulerade anskaffningsvärden	261 723	95 880

<b>NOT 11. FÖRVALTADE MEDEL FÖR ANNANS RÄKNING</b>	<b>2021-12-31</b>	<b>2020-12-31</b>
VAS-rådet	345	348
<b>Summa</b>	<b>345</b>	<b>348</b>

*Sedan 2020 förvaltar förbundet ekonomin för VAS-rådet (Rådet för Vatten- och avloppsamverkan i Stockholms län). VAS-rådets ackumulerade tillgångar är 345 tkr (348 tkr).*

<b>NOT 12. EGET KAPITAL</b>	<b>Driftfond</b>	<b>Årets resultat</b>	<b>Övrigt eget kapital</b>	<b>Summa eget kapital</b>
<b>IB</b>	<b>120 602</b>	<b>4 269</b>	<b>16 769</b>	<b>141 640</b>
Omföring	4 269	-4 269		0
Utdelning	0	0		0
Årets resultat	0	3 262		3 262
<b>UB</b>	<b>124 871</b>	<b>3 262</b>	<b>16 769</b>	<b>144 902</b>

<b>NOT 13. PENSIONSMEDELSFÖRVALTNING</b>	<b>2021-12-31</b>	<b>2020-12-31</b>
Avsättning för pensioner med mera	1 149	1 269
Ansvarsförbindelser för pensioner	8 092	8 649
– Finansiella placeringar för pensioner	0	0
<b>Totala förpliktelser</b>	<b>9 241</b>	<b>9 918</b>
<b>Ansvarsförbindelser till pensioner inklusive särskild löneskatt</b>		
Pensionsförpliktelseernas ingående värde	8 649	9 308
Pensionsutbetalning	-1 097	-1 229
Ränte- och beloppsuppräknings	152	279
Förändring av diskonteringsräntan	268	
Aktualisering		
Övrigt	120	291
<b>Pensionsförpliktelser utgående värde</b>	<b>8 092</b>	<b>8 649</b>
Aktualitetsgrad	100 %	100 %
Återlåning i verksamheten	9 241	9 918
<i>Pensionsåtagandet är värderat med hjälp av KPA och de antaganden de tillämpar vid beräkningar av skulden. Särskild löneskatt uppgår till 24,26 % och betalas i samband med utbetalning av pensionsmedel.</i>		
<i>Inga övriga pensionsåtaganden förutom de av KPA förvaltade pensionerna förväntas uppstå.</i>		
<i>Käppalaförbundet betalar löpande pensionspremier till PVAB avseende pensionsförpliktelser uppkomna efter 1998 varför ingen tillkommande skuld redovisas.</i>		

<b>NOT 14. FONDERING FÖR FRAMTIDA INVESTERINGAR</b>	<b>2021-12-31</b>	<b>2020-12-31</b>
Bergskommunikation	3 000	3 500
Pilotförsök	5 971	8 956
Styrssystem del 1	9 638	10 514
Styrssystem del 2	9 544	10 340
<b>Summa</b>	<b>28 153</b>	<b>33 310</b>

<b>NOT 15. UPPLUPNA KOSTNADER OCH FÖRUTBETALDA INTÄKTER</b>	<b>2021-12-31</b>	<b>2020-12-31</b>
Upplupna räntor	1 857	1 819
Semesterlöne- och komptidsskuld	3 014	2 782
Löneskatteskuld	1 498	1 428
Arbetsgivaravgifter	2 226	2 072
Upplupna övriga kostnader och förutbetalda intäkter	41 621	34 785
Förutbetalda anslutningsavgifter	5 415	6 175
<b>Summa</b>	<b>55 631</b>	<b>49 061</b>

#### **NOT 16. ANSVARSFÖRBINDELSER**

Pensionsförpliktelser intjänade före 1998-01-01, enligt PA-KL, uppgår till belopp motsvarande av Kommunernas pensionsanstalt, KPA, utförd beräkning till 6 512 tkr (6 960 tkr) samt löneskatt 1 580 tkr (1 688 tkr).



<b>NOT 17. PERSONAL</b>	<b>2021-12-31</b>	<b>2020-12-31</b>
Medelantal årsanställda	76	69
Varav kvinnor	33	26
Antal tillsvidareanställda vid årets slut	84	75
Löner och andra ersättningar		
– Styrelse och direktör	1 899	1 883
– Övriga befattningshavare	46 410	41 339
<b>Summa</b>	<b>48 309</b>	<b>43 222</b>

Direktören erhåller en pensionsförmån på 32 % av den pensionsgrundande årslönen. Vid uppsägning från förbundets sida har direktören en uppsägningstid på 6 månader samt en årslön.

#### **NOT 18. REDOVISNING AV SJUKFRÅNVARO**

Sjukfrånvaro i procent av sammanlagd ordinarie arbetstid.

	<b>2021-12-31</b>	<b>2020-12-31</b>
Sjukfrånvaro –29 år	- %	1,05 %
Sjukfrånvaro 30–49 år	4,75 %	3,37 %
Sjukfrånvaro 50– år	1,44 %	1,72 %
Kvinnor	5,59 %	4,72 %
Män	1,75 %	0,95 %
Sjukfrånvaro totalt	3,30 %	2,50 %
Varav långtidssjukfrånvaro > 60 dagar utgjorde	49,97 %	52,62 %

#### **NOT 19. NYCKELTALSDEFINITIONER**

##### **Nettoresultat i förhållande till omsättning**

Nettoresultat dividerat med summa verksamhetsintäkter.

##### **Avskrivningar i procent av totala kostnader**

Avskrivningar dividerat med summan av verksamhetskostnader, avskrivningar och finansiella kostnader.

##### **Finansnetto i procent av totala kostnader**

Summa finansiella poster dividerat med summan av verksamhetskostnader, avskrivningar och finansiella kostnader.

##### **Soliditet procent**

Summa eget kapital dividerat med summa tillgångar.

##### **Länefinansiering procent**

Långfristiga räntebärande lån dividerat med anläggningstillgångarna.

##### **Rörelsekapital, Mkr**

Omsättningstillgångar minus kortfristiga skulder.

##### **Självfinansieringsgrad %**

Avskrivningar dividerat med nettoinvesteringar.

##### **Andel av VA-kostnaderna, Typhus A**

Typhus A (taxa) – genomsnittlig årskostnad i Stockholms län.

Käppalaförbundets andel för 225 m<sup>3</sup> gånger årets nettokostnad per m<sup>3</sup> behandlat avloppsvatten.

Typhus A = normalvilla med 150 m<sup>3</sup> i årlig vattenförbrukning + 50 %.

## Medlemsandelar (Mkr)

	ACKUMULERADE KAPITALKOSTNADER 1971-2020	KOMMUNERNAS ANDELSTAL I % 2021	ANDEL AV LÅNESUMMA 2021-12-31
Danderyd	268	7,2 %	122
Lidingö	353	9,6 %	161
Nacka	217	5,9 %	99
Sigtuna	377	10,2 %	172
Sollentuna	517	14,0 %	235
Solna	682	18,5 %	310
Täby	477	12,9 %	217
Upplands-Bro	202	5,5 %	92
Upplands Väsby	320	8,7 %	146
Vallentuna	181	4,9 %	82
Värmdö	100	2,7 %	45
<b>Total kapitalkostnad</b>	<b>3 696</b>	<b>100,0 %</b>	<b>1 681</b>

Från den 1 april 2006 gäller ny taxemodell med pe-avgift i stället för kapitalavgift.

Räntebärande lån 2021-12-31

1 681 Mkr

## Driftredovisning

Budgetföljsamheten var generellt bra inom förbundets avdelningar. Orsaken till att avdelningen för kvalitet, miljö och arbetsmiljö understiger budgeten med 4,6 Mkr

är vakanser inom avdelningen samt att utvecklingskostnader som budgeterats på avdelningen flyttas över till produktion för att få en bättre och samlad uppföljning.

### Driftbudget (tkr)

	BUDGET HELÅR 2021	UTFALL HELÅR 2021	ÖVERSKOTT UNDERSKOTT	ÖVERSKOTT UNDERSKOTT %	UTFALL HELÅR 2020
Verksamhetsstöd	-27 296	-28 403	-1 108	4,1 %	-29 478
Kommunikation	-5 201	-4 561	640	-12,3 %	-5 619
Produktion	-97 295	-96 797	499	-0,5 %	-89 777
Kvalitet, miljö och arbetsmiljö	-48 106	-43 648	4 458	-9,3 %	-43 195
Projekt	-13 771	-14 095	-323	2,3 %	-12 101
	<b>-191 669</b>	<b>-187 503</b>	<b>4 166</b>	<b>-2,2 %</b>	<b>-180 169</b>

Kommunikation understiger budget med 0,6 Mkr och orsaken till det är främst kopplad till aktiviteter som var planerade men inte gick att genomföra under pandemin.

Verksamhetsstöd överstiger sin budget med 1,1 Mkr och där är den främsta orsaken licenskostnader som

överstiger budgeten. Detta är både en effekt av fler anställda som inte togs fullt ut i budgeten samt att behoven av IT-utrustning har ökat samt förändrats under tiden med hemarbete i samband med pandemin.

## Budgetuppföljning (tkr)

	BUDGET 2021	UTFALL 2021	ÖVERSKOTT UNDERSKOTT	ÖVERSKOTT UNDERSKOTT (%)	UTFALL 2020
<b>Driftkostnader</b>					
Verksamhetsstöd	-6 024	-6 424	-400	6,6 %	-7 302
Kommunikation	-2 647	-1 906	741	-28,0 %	-2 930
Kvalitet, miljö och arbetsmiljö	-33 221	-30 265	2 956	-8,9 %	-29 189
Projekt	-2 402	-1 450	952	-39,6 %	-2 811
Produktion	-61 663	-63 163	-1 500	2,4 %	-60 441
	<b>-105 956</b>	<b>-103 208</b>	<b>2 749</b>	<b>-2,6 %</b>	<b>-102 673</b>
<b>Övriga kostnader</b>					
Verksamhetsstöd	-7 459	-8 280	-821	11,0 %	-8 328
Kommunikation	-52	-58	-6	11,6 %	-65
Kvalitet, miljö och arbetsmiljö	-1 579	-1 319	259	-16,4 %	-1 063
Projekt	-290	-223	67	-23,0 %	-591
Produktion	-1 561	-1 259	302	-19,3 %	-653
	<b>-10 941</b>	<b>-11 140</b>	<b>-200</b>	<b>1,8 %</b>	<b>-10 701</b>
<b>Personalkostnader</b>					
Verksamhetsstöd	-13 813	-13 699	114	-0,8 %	-13 847
Kommunikation	-2 502	-2 597	-95	3,8 %	-2 624
Kvalitet, miljö och arbetsmiljö	-13 306	-12 064	1 243	-9,3 %	-12 943
Projekt	-11 079	-12 421	-1 342	12,1 %	-8 698
Produktion	-34 071	-32 374	1 697	-5,0 %	-28 683
	<b>-74 772</b>	<b>-73 155</b>	<b>1 617</b>	<b>-2,2 %</b>	<b>-66 795</b>
<b>Kapitalkostnader</b>					
Avskrivningar	-86 653	-89 583	-2 930	3,4 %	-79 482
Räntekostnader	-12 076	-11 548	528	-4,4 %	-11 660
	<b>-98 729</b>	<b>-101 131</b>	<b>-2 402</b>	<b>2,4 %</b>	<b>-91 142</b>
<b>Intäkter</b>					
Årsavgifter	235 000	235 000			229 000
Övriga intäkter	39 285	39 207	-79	-0,2 %	41 292
Ränteintäkter		1 187	1 187		131
Upplösning investeringsfond	5 157	5 157			5 157
Aktiverade kostnader	14 211	11 345	-2 866	-20,2 %	
	<b>293 653</b>	<b>291 896</b>	<b>-1 757</b>	<b>-0,6 %</b>	<b>275 580</b>
<b>RESULTAT</b>	<b>3 256</b>	<b>3 262</b>	<b>6</b>		<b>4 269</b>

# Investeringsredovisning

Under 2021 investerades 235,1 Mkr (139,6 Mkr) i olika investeringsprojekt jämfört med budgeterat 342,0 Mkr.

Anläggningar aktiverades till ett värde om 69,3 Mkr. Förbundet arbetar med löpande aktivering när anläggningsdelar driftsätts så volymen överensstämmer inte med färdigställda projekt.

I enlighet med förbundets redovisningsprinciper kommer icke förbrukade investeringsmedel inte att

flyttas över till nästkommande år. Vid varje budget kommer investeringsmedel för nästkommande år att beslutas. Detta ger förbundsstyrelse och förbundsfullmäktige bättre överblick över investeringarna under det nästkommande året.

I Käppalaförbundets förbundsordning anges att inga investeringsbeslut får fattas om inte utgifterna täcks av rådande låneram de närmaste tre åren.

## Pågående investeringar (tkr)

	2021	2020
<b>Ingående anskaffningsvärde IB</b>	<b>95 880</b>	<b>552 482</b>
Investeringar i Käppalaverket	217 355	134 150
Investeringar i yttre anläggningar	16 056	3 365
Övriga investeringar	1 703	2 097
<b>Årets nettoinvesteringar</b>	<b>235 115</b>	<b>139 613</b>
Summa pågående arbete	330 995	692 095
Årets aktiveringar	-69 272	-596 215
<b>Akkumulerat anskaffningsvärde UB</b>	<b>261 723</b>	<b>95 880</b>

# Investeringsredovisning (tkr)

FÄRDIGSTÄLLDA PROJEKT	UTGIFTER SEDAN PROJEKTETS START				VARAV ÅRETS INVESTERINGAR		
	Beslutad budget	Ack utfall avslut		Avvikelse	Budget	Utfall	Avvikelse
Bodetablering Käppalaverket	9 900	9 899		1	1 000	810	190
Avfuktning av stigschakt	4 600	4 512		88	750	704	46
Täby kyrkby renovering	9 800	9 330		470	10 000	9 330	670
<b>Summa färdigställda projekt</b>	<b>24 300</b>	<b>23 741</b>	<b>0</b>	<b>559</b>	<b>11 750</b>	<b>10 844</b>	<b>906</b>
PÅGÅENDE PROJEKT	Beslutad budget	Ack utfall	Beräknad totalutgift	Prognos Avvikelse	Budget	Utfall	Avvikelse
<b>Under genomförandefas</b>							
Ombyggnad renshantering	39 000	37 475	38 000	1 000	600	530	70
Slamskrapor ES 1-6	45 000	28 054	42 000	3 000	25 000	22 081	2 919
Omhändertagande av restgaser	20 000	18 928	20 000	0	10 000	7 304	2 696
Renovering röttkammare	90 000	28 358	123 000	-33 000	15 400	15 327	73
Anpassning av verksamhetslokaler	178 000	30 348	178 000	0	18 900	13 849	5 051
Samordning och logistik	23 000	15 532	16 000	7 000	23 000	15 532	7 468
Luktreningsanläggning i Rinkebyskogen	8 200	3 063	8 200	0	7 000	2 453	4 547
Inflödesmodell	1 865	15	1 400	465	1 000	15	985
Tryckstegringspump RAV	800	494	800	0	800	494	306
Dokumentationssystem	4 270	1 561	6 400	-2 130	2 700	1 561	1 139
<b>Före genomförandefas</b>							
Uppgradering av mättrännor	5 000	1 895	23 000		2 900	1 023	1 877
Spisen renovering	7 100	3 781	26 000		4 900	2 234	2 666
Fasta provtagare	200	190	3 500		1 000	127	873
Värme- kylsystem	3 975	1 244	10 000		8 000	822	7 178
Skorstensrenovering	1 800	1 951	50 000		5 000	1 562	3 438
Kapacitetsökning NO (Vallentunaanslutning)	10 250	2 171	154 000		4 300	628	3 672
Sedimentering bräddkanal	300	0	0		5	-296	301
Gamla gällersalen, betongrenovering	2 200	112	2 200		2 200	75	2 125
Renovering inloppskanal	1 700	1 625	19 000		3 000	1 470	1 530
Ny VKC	14 000	7 695	49 000		14 300	7 695	6 605
Tillträde och passage	2 850	304	8 500		4 970	304	4 666
Västra Grinden	500	36	2 000		2 000	36	1 964
Uppgradering av ställverk VB00	200	111	2 000		200	111	89
Renovering Edsbergs pumpstation	1 500	52	14 800		2 000	52	1 948
Luktutredning Täby Kyrkby	500	337	500		500	337	163
Ökad kapacitet av gasuppgradering	400	100	2 000		640	100	540
<b>Käppalaverket 3.0</b>							
Program Käppalaverket 3.0	128 500	6 753	6 000		7 500	6 753	747
Käppala 900k	382 500	101 442	1 750 000		116 795	90 524	26 271
Nytt ställverk	55 000	8 835	55 000		11 500	7 405	4 095
Utökad luftkapacitet blåsmaskiner	14 000	11 095	14 000		14 000	10 405	3 595
<b>Övriga investeringar</b>							
Oförutsedda investeringar	2 640	0	2 640		3 040	700	2 340
Reinvesteringar enligt underhållsplan	15 000	13 057	15 000		15 000	13 057	1 943
Möbler och kontorsutrustning	1 500	0	1 500		1 500	0	1 500
IT-system	100	0	100		100	0	100
Övriga Investeringar	700	0	700		500	0	500
<b>Summa pågående projekt</b>	<b>1 191 050</b>	<b>326 614</b>	<b>2 645 240</b>	<b>-23 665</b>	<b>330 250</b>	<b>224 271</b>	<b>105 979</b>
<b>SUMMA PROJEKT</b>	<b>1 215 350</b>	<b>350 355</b>	<b>2 645 240</b>	<b>-23 106</b>	<b>342 000</b>	<b>235 115</b>	<b>106 885</b>

# Revisionsberättelse för år 2021

Vi har granskat styrelsens verksamhet och räkenskaper för år 2021. Granskningen har utförts enligt kommunallagen, god revisionsred i kommunal verksamhet och förbundets revisionsreglemente.

Vår revision har omfattat att löpande granska och ta del av styrelsens protokoll och övriga handlingar som ger information om förbundets verksamhet och ekonomi. Under året har delårsrapporten granskats och utlåtandet från revisionen har tillsänts Förbundsfullmäktige.

Förbundsstyrelsens årsredovisning 2021 har varit föremål för granskning och har haft den omfattning och inriktning samt givit det resultat som framgår av en särskild granskningsrapport. Granskningsrapporterna tillsänds Förbundsstyrelsen och Förbundsfullmäktige i samband med att denna revisionsberättelse avlämnas.

Årets resultat uppgår till 3,2 mnkr, vilket är detsamma som det så kallade balanskravsresultatet. Vi instämmer i kommunalförbundets bedömning att detta resultat innebär att kommunalförbundet lever upp till kommunallagens krav på ekonomi i balans för räkenskapsåret 2021.

Enligt kommunallagens kapitel 12 skall vi bedöma om resultatet i årsbokslutet är förenligt med de mål för den ekonomiska förvaltningen, ur ett verksamhetsmässigt såväl som ett finansiellt perspektiv, som förbundsfullmäktige beslutat om i årsbudgeten och flerårsplanen.

Vi bedömer att:

- Årsredovisningen bedöms i allt väsentligt lämna upplysning om verksamhetens utfall, verksamhetens finansiering och den ekonomiska ställningen.
- I årsredovisningen redovisas måluppfyllelse för de målen som fastställts i förbundet. Resultatet bedöms, utifrån åiterrapporteringen av nyckeltal i årsredovisningen, som förenlig med de av fullmäktige fastställda målen.

Vi tillstyrker att:

- Förbundsstyrelsen och de enskilda förtroendevalda i detta organ beviljas ansvarsfrihet.
- Förbundets årsredovisning godkänns. Den är i allt väsentligt upprättad i enlighet med lag om kommunal bokföring och redovisning och god redovisningssed.

Lidingö 2022-04-06

Björn Lundin

Bo Klasmark

Mikael Zuhr



**Käppalaförbundet**

**Post** Box 3095, 181 03 Lidingö

**Besök** Södra Kungsvägen 315, Lidingö

**Telefon** 08-766 67 00

**E-post** [kappala@kappala.se](mailto:kappala@kappala.se)

**Webb** [www.kappala.se](http://www.kappala.se)

**Facebook** [www.facebook.com/kappalaforbundet](http://www.facebook.com/kappalaforbundet)

